

消防年報

令和5年版



観音寺（山崎聖天）大山崎町

乙訓消防組合

「消防年報」発刊に際して

乙訓地域は、平成25年度に京都縦貫自動車道の開通及び阪急電鉄西山天王山駅が開業され、また平成26年10月には、向日市北部地域の「新市街地ゾーン」に大型商業施設が開業し、現在もその周辺地域の整備が進められています。

このようなことから、街並みや人や車の流れも大きく変わり、災害の形態も複雑多様化の様相が予測され、消防の果たすべき責任もますます増大しております。

当消防組合は、乙訓二市一町15万住民の安心安全を守るため、消防防災の要として消防力の充実強化を図り、総合的な消防防災体制を確立するという大きな責任を有しています。

この消防年報は、消防組合の現勢及び令和4年中の消防行政に関する各種業務の実態を収録し、将来の参考に資すると共に消防事情を広く一般に紹介するために編集したもので、消防関係はもとより、広く関係各位に利用され、消防行政を理解して頂くための参考資料となれば幸いと存じます。

令和5年7月

乙訓消防組合消防本部



令和5年度乙訓消防組合重点目標

重点目標

近年、都市構造の変化、災害の大規模・多様化、少子高齢化や住民ニーズの多様化など、消防行政を取り巻く環境は大きく変化し、消防に求められる期待は高まり、これらに的確に対応できる消防体制の充実・整備が求められている。

さらに、新型コロナウイルス感染症対応や原材料価格等の高騰による物価高など、依然厳しい財政状況が続くと見込まれ、引き続き経費の節減・効率化など行財政改革が求められている。

また、「京都府南部消防指令センター共同運用」や「定年引上げ制度の導入」は喫緊の課題であり、住民サービスの向上に結びつく消防体制の整備が求められている。

このようななか、計画的かつ効率的・合理的な事務事業の推進と構成団体の理解の下、施設や装備、人材育成など消防力の充実・強化に取り組む必要がある。

予防行政は、火災予防対策の実効性の向上を図るため、一般住宅、共同住宅等の居住者に対する火災予防指導の充実、防火対象物における消防用設備の維持管理、防火管理体制の徹底等に努めるとともに、消防法令の改正等を的確に捉え、適切な運用を図る。

また、デジタル社会の進展に伴い火災予防分野における電子申請等の導入が促進されていることから、業務対応能力の強化を図る。

消防・救助業務においては、各種訓練や演習を通じて、個々の災害対応能力及び各隊のチームワークを向上させ、基礎となる消防資機材取り扱いの熟練及び消防戦術の考察と訓練に努め、迅速かつ安全確実にあらゆる災害被害の軽減を目指す。

救急業務では、増大する救急需要にも対応できるように整備を検討する。必要なところに遅滞なく救急車が届くよう、適時適切な救急車の利用と応急手当の重要性を啓発するとともに、応急手当の普及講習を推進する。

また、多様化する救急事案に対して、救急隊員への指導・教育体制強化により、救急隊の技能・対応能力等の向上に努めるとともに、救急救命処置の高度化推進を図る。また、様々な感染症等への感染予防対策を継続し、安全確実な救急活動を目指す。

乙訓消防組合は、地域住民の負託に応える消防の担い手として、住民の生命、身体及び財産を守るため、火災の予防、災害の防御、救急救助等の消防業務に邁進し、消防本部・署と二市一町消防団が連携し、地域住民の負託に応えられる消防として「災害に強い、安心して安全なまちづくり」を推進する。

重点施策

- 施策1 消防防災体制の強化
- 施策2 予防行政の推進
- 施策3 警防活動体制の向上・強化
- 施策4 救急体制の充実・強化

目 次

消防の概要

乙訓の位置と地勢	1
構成市町別面積・人口等	1
乙訓消防組合のあゆみ	2
乙訓消防組合消防配置図	3
消防庁舎建物概要	3
消防通信施設	
1 電 話	4
2 無 線	5
通信指令系統図	6

消防組織及び予算

乙訓消防組合議会等の構成	7
消防本部・消防署の組織図	8
消防職員定数と実員	9
階級別・年齢別構成状況	9
階級別勤続年数状況	10
住居状況	10
階級別職場配置状況	11
予算の状況	12

消防施設及び機械器具

消防力の整備指針と現有との比較	13
消防車両等の配置状況	13
消防本部・署配置車両一覧	14
消防水利状況調	15
開発事業等に関する消防水利施設等の指導状況	15
消防機械器具の保有状況	16
気象概況	17
気象情報の受信状況	18
消防通報受信件数	19
医療情報提供件数	20

火災予防

防火対象物及び立入検査の状況	2 1
防火管理実施状況	2 2
防火対象物別建築同意及び通知状況	2 3
危険物施設及び立入検査状況	2 4
危険物施設類別及び倍数別状況	2 5
危険物規制事務処理状況	2 6
中高層建築物棟数	2 6
防火対象物・自治会等に対する訓練指導等の状況	2 7
火災と紛らわしい煙等の届出件数	2 7

火災・救急・救助

過去3年の火災発生状況	2 8
火災状況	2 9
火災原因別・覚知別状況	3 0
過去3年の救急発生状況	3 1
月別救急状況	3 2
事故種別医療機関別搬送人員	3 3
事故種別年齢区分別搬送人員	3 3
過去3年の救助発生状況	3 4
救助活動状況	3 5
高速道路災害出場状況	3 5

消防団

消防団員数	3 6
消防団員報酬（年額）	3 6
消防団員諸手当	3 6
消防団保有機器	3 7

消防の概要



乙訓の位置と地勢

乙訓地域は京都市の南西にあって、大阪府三島郡に接し、地形は淀川の上流桂川・宇治川・木津川の三川が合流した右岸に位置しています。京都、大阪を結ぶ交通の要衝であることから、古来より歴史の舞台となり、古事記や日本書紀には、「オトクニ（弟国）」という地名が記述されています。

また、西暦784年に平城京から遷都され、平安京に先駆け「長岡京」が営まれ、戦国時代の羽柴秀吉と明智光秀の「天下分け目の天王山の合戦」は歴史的史実としてあまりにも有名です。

現在も多くの竹林が残っている中「かぐや姫」伝説発祥の地とも云われており、四季折々の豊かな自然と由緒ある寺社や古墳、長岡京遺跡、城跡など多くの歴史的遺産に恵まれています。

当消防本部は、乙訓地域の向日市・長岡京市・大山崎町の消防本部が、ともに30余年の歴史に終止符を打ち、一部事務組合として平成13年4月1日に発足しました。



構成市町別面積・人口等

令和5年4月1日現在

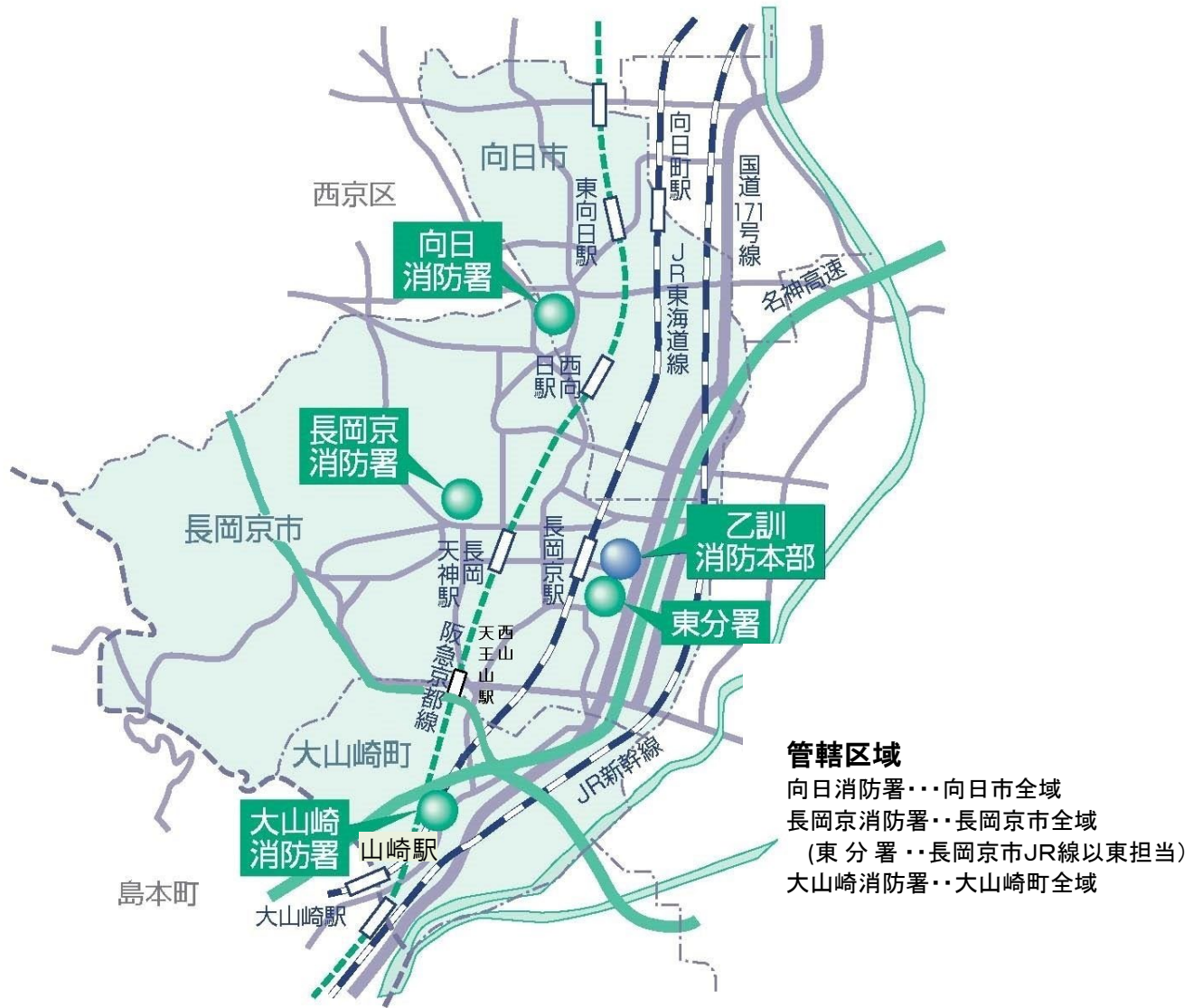
区分 市町村	面積 (km ²)	人口 (人)	世帯数	人口密度 (km ² 当り)
向日市	7.72	56,662	25,620	7,340
長岡京市	19.17	81,948	37,470	4,275
大山崎町	5.97	16,505	7,223	2,765
合計	32.86	155,115	70,313	(管内人口密度) 4,720

注：人口及び世帯数は住民基本台帳に基づく

乙訓消防組合のあゆみ

- 平成6年8月 乙訓市町会を事務局に「乙訓広域消防調査会」発足
- 平成9年4月 乙訓広域消防検討委員会を発足
- 11月 乙訓広域消防調整会議を発足
- 平成13年3月 京都府知事から乙訓消防組合の設立許可
乙訓消防組合臨時議会を開催し、条例及び予算等の議案を議決
30日に向日市・長岡京市・大山崎町消防本部・消防署の閉署式を実施
- 4月 1日乙訓消防組合職員（消防長以下172名）の人事を発令し、乙訓消防組合消防本部を発足
- 平成15年3月 京滋バイパス消防相互応援協定締結
- 12月 大山崎インタージャンクション供用開始に伴い、高速道路災害を担当する。
- 平成16年4月 緊急消防援助隊消火隊1隊を追加登録（救助隊・救急隊と3隊登録となる）
吹田市と名神高速道路上における消防相互応援協定締結
- 平成17年1月 長岡京市神足芝本地内で新消防本部庁舎の起工式を実施
- 4月 救急救命士気管挿管病院実習開始
- 5月 八幡市と消防相互応援協定締結
- 平成18年3月 乙訓消防組合消防本部、長岡京消防署東分署を新築消防庁舎に移転
新消防本部庁舎に「高機能消防指令センター設備Ⅱ型」導入
- 4月 緊急消防援助隊後方支援隊を追加登録（救助隊・消火隊・救急隊と4隊登録となる）
- 10月 救急救命士気管挿管並びに薬剤投与運用開始
- 平成19年3月 予防技術資格者を認定
- 平成24年4月 消防本部の警防課と指令情報課を統合し警防課に指揮隊を創設、また救急課を新設
- 平成25年3月 長岡京消防署新庁舎完成
総務省消防庁から、消防組織法第50条の規定に基づき、緊急消防援助隊後方支援隊用に人員輸送車の無償配備
緊急消防援助隊後方支援隊を追加登録（救助隊・消火隊・救急隊と5隊登録となる）
消防救急無線のデジタル化整備
- 平成27年4月 緊急消防援助隊都道府県大隊指揮隊を追加登録（指揮隊・救助隊・消火隊・救急隊・後方支援隊2隊の6隊登録となる）
- 平成28年3月 消防本部の「高機能消防指令センター設備Ⅱ型」を更新
- 平成29年4月 緊急消防援助隊消火隊を追加登録（指揮隊・救助隊・消火隊2隊・救急隊・後方支援隊2隊の7隊登録となる。）
- 平成30年1月 大山崎消防署庁舎の長寿命化工事完了
- 平成31年4月 緊急消防援助隊消火隊を追加登録（指揮隊・救助隊・消火隊3隊・救急隊・後方支援隊2隊の8隊登録となる。）
- 令和3年10月 向日消防署新庁舎完成

乙訓消防組合消防配置図



消防庁舎建物概要

種 別	所 在 地	竣 工 日	構 造	敷地面積 ^{m²} 建築面積 ^{m²} 延面積 ^{m²}		
				1,	2,	3,
消 防 本 部 長岡京消防署東分署	長岡京市神足芝本9番地	平成18年1月27日	鉄骨鉄筋コンクリート造 地上4階建	1, 7 0 9 9 6 7	2, 9 6 6	
向 日 消 防 署	向日市寺戸町中ノ段17番地の1	令和3年10月18日	鉄骨鉄筋コンクリート造 地上3階建	1, 5 0 0 6 4 1	1, 4 4 8	
長 岡 京 消 防 署	長岡京市天神四丁目2番1号	平成25年3月1日	鉄骨鉄筋コンクリート造 地上3階建	1, 8 7 8 7 2 3	1, 4 5 8	
大 山 崎 消 防 署	大山崎町字円明寺小字百々1番地	昭和57年3月28日	鉄筋コンクリート造 地上2階建	1, 5 0 0 5 8 5	1, 0 7 5	

消防通信施設

1 電 話

本部・署	電 話 名		回線数	摘 要
消 防 本 部	消防通報用電話	119 (固定)	4	NTT固定電話 緊急ISDN回線 4回線 IP電話 上記回線にダイヤルイン重畳
		119 (携帯)	2	直接受信ISDN 2回線 (2着信に制限) ・管轄外転送回線は別にISDN 1回線
	通信端末装置	指令台	2	指令台発着信加入回線
		指令端末	4	署所端末4署所 光デジタル回線100Mbps
		車両動態端末	1	接続回線 FOMA 1回線・車載端末FOMA 23台
		駆付け電話	3	向日、長岡京、大山崎消防署 (IP回線)
		こころくん	2	聴覚障害者等からの携帯電話Web機能を利用した文字通信
		緊急ファクシミリ	2	聴覚障害者等用 1回線、消防団招集用ISDN 1回線 (2回線運用)
		NET119		聴覚障害者等からのインターネット回線を利用した文字通信
	加入電話		5	消防本部ダイヤル 消防長室 : (075) 953-6030 総務課 : (075) 953-6031・6032・6033・6044 予防課 : (075) 953-6035・6036・6042・6043 警防課 : (075) 953-6038・6040・6047 [指令室] : (075) 953-6041・6048 救急課 : (075) 953-6039・6046 ※ ISDN 4回線 / アナログ1回線
消防電話		4	署所連絡用 IP内線回線	
向日消防署	加入電話	2	(075) 934-0119 ISDN 2回線 FAX (075) 922-1190	
長岡京消防署	加入電話	2	(075) 957-0119 ISDN 2回線 FAX (075) 957-4357	
長岡京消防署 東分署	加入電話	1	(075) 954-0119 ISDN 1回線 FAX (075) 954-0129	
大山崎消防署	加入電話	2	(075) 956-0119 ISDN 2回線 FAX (075) 957-0999	

2 無 線

(1) 基 地 局

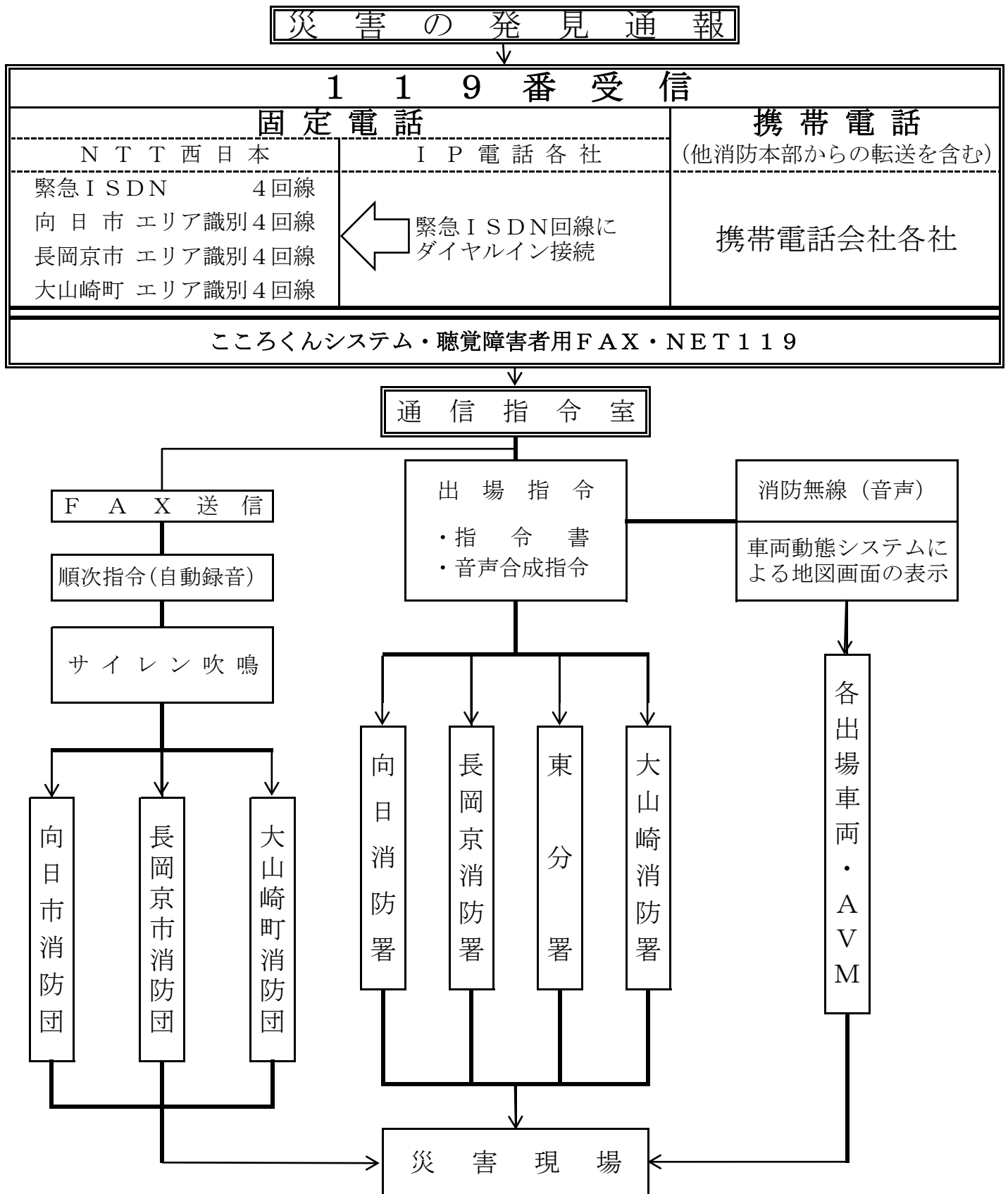
令和5年4月1日現在

呼 出 名 称	摘 要
おつしょうほんぶ	(デジタル) 10W 活動波1・2・3 主運用波 統制波1・2・3 (アナログ) 5W 防災相互波
おつしょうてんのうざんとんねる	(デジタル) 20W 統制波1(名神高速道路天王山トンネル災害活動用)

(2) 移 動 局 (デジタル)

	呼 出 名 称	配 置		呼 出 名 称	配 置
消 防 本 部	●おつしょう 8	警防支援車	長 岡 京 消 防 署	●おつしょう 6	軽積載車
	●おつしょうしき 1	指揮隊車		●きゅうきゅうながおか 1	高規格救急車
	×おつしょうしきほんぶ	指揮隊車(可搬型)		△ながおか 130	長岡中隊長
	△おつしょう 100	警防課		△ながおか 101	長岡消防隊長
	△おつしょう 101	警防課		△ながおか 102	長岡救助隊長
	△おつしょう 102	消防長		△ながおか 103	長岡京署長
	△おつしょう 103	総務課		△ながおか 120	司令車
	△おつしょう 104	予防課		△きゅうきゅうながおか 109	長岡救急隊長
	△おつしょう 500	指揮隊長		△ながおか 100	非常招集用予備機
	△おつしょう 501	副指揮隊長		●ひがし 2	消防ポンプ自動車 (水槽付)
△おつしょう 502	指揮隊	●きゅうきゅうひがし 1	高規格救急車		
向 日 消 防 署	●むこう 1	司令車	長 岡 京 消 防 署 東 分 署	△ひがし 101	東消防隊長
	●むこう 2	消防ポンプ自動車 (水槽付)		△ひがし 120	東分署長
	●むこう 3	消防ポンプ自動車 (水槽付) CD-II		△きゅうきゅうひがし 109	東救急隊長
	●おつしょう 21	非常用消防 ポンプ自動車	大 山 崎 消 防 署	●やまざき 1	司令車
	●きゅうきゅうむこう 1	高規格救急車		●やまざき 2	消防ポンプ自動車 (水槽付)
	●きゅうきゅうおとくに 1	非常用救急車		●やまざき 3	化学車
	△むこう 130	向日中隊長		●やまざき 8	積載車
	△むこう 101	向日第1消防隊長		●きゅうきゅうやまざき 1	高規格救急車
	△むこう 102	向日第2消防隊長		△やまざき 130	大山崎中隊長
	△むこう 103	向日署長		△やまざき 101	大山崎消防隊長
	△むこう 120	司令車		△やまざき 103	大山崎署長
	△きゅうきゅうむこう 109	向日救急隊長		△やまざき 120	司令車
	△きゅうきゅうおとくに 109	非常用救急車		△きゅうきゅうやまざき 109	大山崎救急隊長
△むこう 100	非常招集用予備機	△やまざき 100	非常招集用予備機		
長 岡 京 消 防 署	●ながおか 1	司令車	車載型デジタル・アナログ兼用 24局(デジタル5W・アナログ10W)		
	●ながおか 2	消防ポンプ自動車 (水槽付)	可搬型デジタル・アナログ兼用 1局(デジタル5W・アナログ10W)		
	●ながおか 3	水槽付消防ポンプ自動車	携帯型デジタル29局(2W) 携帯型デジタル3局(5W)		
	●ながおか 4	はしご車(35m級)	※1 呼出名称欄●は車載型無線機		
	●ながおか 5	救助工作車	※2 呼出名称欄×は可搬型無線機		
	●おつしょう 2	非常用消防ポンプ 自動車	※3 呼出名称欄△は携帯型無線機		
	●おつしょう 5	資機材搬送車			

通信指令系統図



* A V M = オート ビークル モニタリングシステム

消防組織及び予算



乙訓消防組合議会等の構成

令和5年4月1日現在

各市町からの選出議会議員定数

計	向日市	長岡京市	大山崎町	議会議長	議会副議長
9	3	4	2	向日市	大山崎町

監査委員

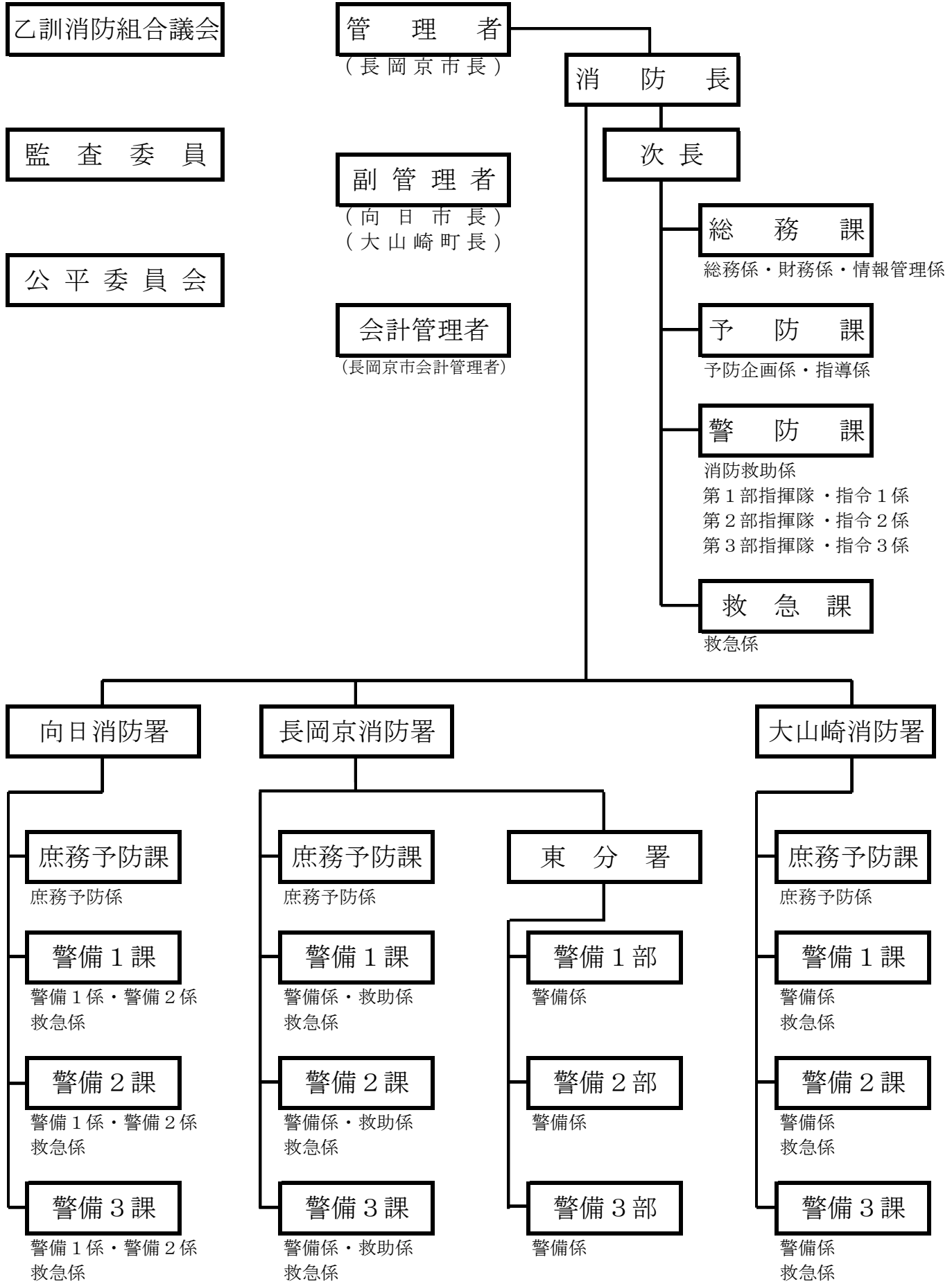
計	向日市	長岡京市	大山崎町
3	1	1	1

長岡京市の監査委員は
組合議員から選任

公平委員

計	向日市	長岡京市	大山崎町
3	1	1	1

消防本部・消防署の組織図



消防職員定数と実員

令和5年4月1日現在

階 級	消防監	司令長	司 令	司令補	士 長	副士長	士	消防吏員 以外の職員	合 計
条 例 定 数	188								
実 員	1	11	40	54	30	28	19		183

階級別・年齢別構成状況

令和5年4月1日現在

階級別 年齢別	消防監	司令長	司 令	司令補	士 長	副士長	士	消防吏員 以外の職員	合 計
20歳未満							3		3
20歳以上～25歳未満						8	16		24
25歳以上～30歳未満					9	19			28
30歳以上～35歳未満				13	17	1			31
35歳以上～40歳未満			2	27	3				32
40歳以上～45歳未満			4	14	1				19
45歳以上～50歳未満			17						17
50歳以上～55歳未満		3	9						12
55歳以上	1	8	8						17
合 計	1	11	40	54	30	28	19		183
平 均 年 齢	59.0	56.2	49.6	37.1	31.3	25.9	21.4		36.8

階級別勤続年数状況

令和5年4月1日現在

階級別 区分	消防監	司令長	司令	司令補	士長	副士長	士	消防吏員 以外の職員	合計
1年未満						1	5		6
1年以上～5年未満						12	13		25
5年以上～10年未満				3	12	15	1		31
10年以上～15年未満				20	16				36
15年以上～20年未満			3	27	1				31
20年以上～25年未満			11	4	1				16
25年以上～30年未満		1	5						6
30年以上～35年未満		2	12						14
35年以上	1	8	9						18
合計	1	11	40	54	30	28	19		183
平均勤続年数	41.0	35.7	28.9	14.9	10.3	4.4	2.0		15.7

住居状況

管内			管外		
向日市	長岡京市	大山崎町	京都市	(大阪府) 島本町	その他
14	32	7	59	5	66
合計 183人					

階級別職場配置状況

令和5年4月1日現在

区分		階級別		消防監	司令長	司令	司令補	士長	副士長	士	消防吏員 以外の職員	合計	
		消防長	次長										
消防本部	消防長	1										1	
	次長		1									1	
	次長兼警防課長		1									1	
	総務課		1	2	4	4		5				16	
	予防課		1	1	4	2		1				9	
	警防課			13	8	4	2	1				28	
	救急課		1		1							2	
向日消防署	署長		1									1	
	副署長兼庶務予防課長		1									1	
	庶務予防課			1		1						2	
	警備1課			2	5	2	3	1				13	
	警備2課			2	4	2	3	2				13	
	警備3課			3	3	3	2	2				13	
長岡京消防署	署長		1									1	
	副署長兼庶務予防課長		1									1	
	庶務予防課			1	1							2	
	警備1課			2	3	2	4	1				12	
	警備2課			2	4	2	5					13	
	警備3課			2	5	2	2	2				13	
	東分署	分署長											
		警備1部				2	1	1					4
		警備2部				1	2	1					4
		警備3部				2	1	1					4
大山崎消防署	署長		1									1	
	副署長兼庶務予防課長		1									1	
	庶務予防課			1	1							2	
	警備1課			2	4		1	1				8	
	警備2課			3	1	1	2	1				8	
	警備3課			3	1	1	1	2				8	
合計		1	11	40	54	30	28	19				183	

予算の状況

1 構成市町の当初予算における一般会計予算と消防費

(単位：千円)

年度	団体名	一般会計予算	消防費	構成比 (%)
3年度	向日市	21,000,000	781,326	3.7
	長岡京市	31,262,000	988,852	3.2
	大山崎町	5,989,000	368,245	6.1
	合計	58,251,000	2,138,423	3.7
4年度	向日市	22,916,000	784,789	3.4
	長岡京市	34,033,000	979,626	2.9
	大山崎町	6,174,797	369,026	6.0
	合計	63,123,797	2,133,441	3.4
5年度	向日市	22,000,000	776,247	3.5
	長岡京市	33,558,000	974,806	2.9
	大山崎町	6,872,044	365,073	5.3
	合計	62,430,044	2,116,126	3.4

※ 構成比の合計欄は二市一町の平均値

2 構成市町における消防費の当初予算と人口・世帯の割合

年度	団体名	消防費 (千円)	人口 (人)	1人当り (円)	世帯数	1世帯当り (円)
3年度	向日市	781,326	57,371	13,619	25,447	30,704
	長岡京市	988,852	81,043	12,202	36,489	27,100
	大山崎町	368,245	16,324	22,559	7,092	51,924
	合計	2,138,423	154,738	13,820	69,028	30,979
4年度	向日市	784,789	57,105	13,743	25,479	30,801
	長岡京市	979,626	81,211	12,063	36,685	26,704
	大山崎町	369,026	16,425	22,467	7,167	51,490
	合計	2,133,441	154,741	13,787	69,331	30,772
5年度	向日市	776,247	56,889	13,645	25,587	30,338
	長岡京市	974,806	81,731	11,927	37,205	26,201
	大山崎町	365,073	16,613	21,975	7,274	50,189
	合計	2,116,126	155,233	13,632	70,066	30,202

※ 予算に係る人口及び世帯数は、前年の10月1日現在の住民基本台帳に基づく数値

※ 1世帯当りの合計欄は二市一町の平均値

3 組合消防予算の推移 (当初予算)

(単位：千円)

区分	3年度	4年度	5年度
予算額	2,340,650	2,042,352	1,984,143
人件費	1,615,285	1,615,843	1,620,310
人件費割合 (%)	69.01	79.12	81.66

4 組合消防予算における構成市町の負担金の状況 (当初予算)

(単位：千円)

区分	3年度	4年度	5年度
向日市	721,844	711,899	704,363
長岡京市	941,580	934,818	930,371
大山崎町	331,846	334,363	332,948
合計	1,995,270	1,981,080	1,967,682

消防施設及び機械器具



消防力の整備指針と現有との比較

令和5年4月1日現在

		基準	現有	充足率
署 所	消防本部	1	1	100%
	消防署	5	3	80%
	消防分署		1	

消 防 車 両	消防ポンプ自動車 (水槽付消防ポンプ自動車含)	8	6	75%
	化学消防車	1	1	100%
	救助工作車	1	1	100%
	はしご自動車 (先端地上高15m以上)	1	1	100%
	救急自動車	7	4	57%
	指揮車	1	1	100%
	非常用消防自動車等	地域の実情に 応じて配置。	消防ポンプ自動車 2 救急自動車 1	

消防車両等の配置状況

令和5年4月1日現在

	ポ ン プ 自 動 車	普 通 消 防 車	ポ ン プ 付 自 動 消 防 車	水 槽 付 自 動 消 防 車	化学 消防 車	救 助 工 作 車	は し ご 自 動 車	救 急 自 動 車	ポ ン プ 自 動 消 防 車	非 常 用 消 防 車	非 常 用 消 防 車	非 常 用 消 防 車	指 揮 車	司 令 車	救 急 指 導 車	防 災 指 導 車	資 材 搬 送 車	広 報 車	査 察 車	連 絡 車	支 援 車	人 員 輸 送 車	作 業 車	バ イ オ ク 用	査 察 用	合 計
消 防 本 部													1		1			2		4	1			1		10
向 日 消 防 署	2							1	1			1		1	1		1	1							1	10
長 岡 京 消 防 署	1		1			1	1	1	1					1			1	1							1	10
東 分 署	1							1													1					3
大 山 崎 消 防 署	1			1				1						1			1	1							1	7
合 計	5		1	1	1	1	1	4	2			1	1	3	1	1	3	5		5	1				4	40

消防本部・署配置車両一覧

令和5年4月1日現在

配置	車 両	車 名	年 式	長さ(cm)	幅(cm)	高さ(cm)	総重量(kg)	排気量(l)	ポンプ級別
消防本部	指 揮 車	トヨタ	平成26年	545	188	247	2,895	2.69	
	警 防 支 援 車	日 産	平成31年	477	174	201	2,220	1.98	
	査 察 車	ダイハツ	平成30年	339	147	187	1,420	0.65	
	広 報 車	ダイハツ	令和2年	339	147	176	1,390	0.65	
	総 務 連 絡 車	ダイハツ	平成28年	339	147	163	1,040	0.65	
	業 務 連 絡 車	ダイハツ	平成18年	399	169	170	1,465	1.49	
	防 災 指 導 車	日 産	平成15年	499	169	228	2,490	2.38	
	救 急 連 絡 車	ダイハツ	平成24年	339	147	189	1,420	0.65	
	人 員 輸 送 車	トヨタ	平成25年	637	203	292	4,735	4.00	
	査 察 用 バ イ ク	ホ ン ダ	平成2年					50cc	
向日消防署	司 令 車	日 産	令和4年	468	169	196	2,200	1.99	
	消防ポンプ自動車(水槽付)	日 野	令和4年	564	193	278	7,105	4.00	A 2
	非常用消防ポンプ自動車	三 菱	平成20年	590	190	273	7,095	4.89	A 2
	消防ポンプ自動車(水槽付)CD-II	日 野	平成23年	720	232	297	10,020	6.40	A 2
	救 急 自 動 車	トヨタ	平成30年	565	189	249	3,205	2.69	
	非常用救急自動車	トヨタ	平成24年	562	189	248	3,175	2.69	
	救 急 指 導 車	日 産	平成27年	468	169	186	2,100	1.99	
	広 報 車	スズキ	平成16年	339	147	187	1,330	0.65	
	資 材 搬 送 車	ダイハツ	平成26年	339	147	193	1,200	0.65	
	査 察 用 バ イ ク	ヤ マ ハ	平成27年					50cc	
長岡京消防署	司 令 車	日 産	平成26年	469	169	206	2,120	1.99	
	消防ポンプ自動車(水槽付)	日 野	平成25年	590	188	291	6,755	4.00	A 2
	非常用ポンプ自動車	三 菱	平成18年	567	190	271	7,520	4.89	A 2
	水槽付消防ポンプ自動車	日 野	平成31年	734	230	302	11,090	5.12	A 2
	救 助 工 作 車	日 野	平成28年	800	237	321	11,460	6.40	
	は し ご 自 動 車	日 野	平成21年	1,141	249	367	21,360	8.86	
	救 急 自 動 車	日 産	令和2年	533	188	250	3,255	2.48	
	資 機 材 搬 送 車	トヨタ	令和3年	527	189	228	5,540	4.00	
	広 報 車	ダイハツ	平成23年	339	147	189	1,420	0.65	
	査 察 用 バ イ ク	ホ ン ダ	平成3年					50cc	
東分署	消防ポンプ自動車(水槽付)	日 野	令和5年	571	192	305	6,845	4.00	A 2
	救 急 自 動 車	トヨタ	平成26年	565	189	252	3,255	2.69	
	連 絡 車	ダイハツ	平成23年	339	147	189	1,420	0.65	
大山崎消防署	司 令 車	日 産	令和3年	468	169	201	2,210	1.99	
	消防ポンプ自動車(水槽付)	日 野	平成27年	595	191	270	6,925	4.00	A 2
	化 学 消 防 車	日 野	平成29年	720	233	300	10,610	6.40	A 2
	救 急 自 動 車	トヨタ	平成29年	565	189	253	3,245	2.69	
	積 載 車	三 菱	令和2年	518	189	303	6,145	2.99	
	広 報 車	ダイハツ	平成28年	339	147	187	1,430	0.65	
査 察 用 バ イ ク	ホ ン ダ	平成4年					50cc		

消防水利状況調

令和5年4月1日現在

			向日市	長岡京市	大山崎町	合計
消 火 栓	公 設	基 準	365	799	190	1,354
		基 準 外	209	212	55	476
		小 計	574	1,011	245	1,830
	私 設	基 準	2			2
		基 準 外	10			10
		小 計	12			12
防 火 水 槽	公 設	40 m ³ 未 満	10	4	6	20
		40 m ³ 以上60 m ³ 未満	136	223	55	414
		60 m ³ 以上100 m ³ 未満	10	20	1	31
		100 m ³ 以 上				
		小 計	156	247	62	465
	私 設	40 m ³ 未 満	9	5	3	17
		40 m ³ 以上60 m ³ 未満	80	123	10	213
		60 m ³ 以上100 m ³ 未満	20	32	12	64
		100 m ³ 以 上		8	8	16
		小 計	109	168	33	310
そ の 他 の 水 利	河 川 ・ 溝 等					
	プ ー ル	9	17	4	30	
	濠 ・ 池 等	8	12	2	22	
	そ の 他	5	1	1	7	
	小 計	22	30	7	59	
合 計			873	1,456	347	2,676

開発事業等に関する消防水利施設等の指導状況

令和4年度

	向日市	長岡京市	大山崎町	合計
防 火 水 槽	7	4	1	12
消 火 栓	1	1		2
消防活動空地	2	2		4

消防機械器具の保有状況

令和5年4月1日現在

用途	品名	数量	用途	品名	数量
救助用器具	かぎ付はしご	3	測定用器具	可燃性ガス測定器	10
	三連はしご	13		有毒ガス測定器	1
	二つ折はしご	18		放射線測定器	6
	緩降機	1		検電器	4
	ロープ登降機	6		USB放射温度計	3
	救助用降下機	18	レーザー距離計	2	
	車両移動器具	2	デジタル温度計	1	
	空気式救助マット	1	保安器具	空気呼吸器	53
	救命索発射銃	2		空気ボンベ	105
	縛帯又はサバイバースリング	19		耐熱服	6
	バスケット担架	6		放射線防護服	5
	画像探索機Ⅰ型	1		耐電具一式	13
	画像探索機Ⅱ型	1		耐刃防護衣	18
	地中音響探知機	1		防毒マスク	29
	熱画像直視装置	2		化学防護服（陽圧式）	11
夜間用暗視装置	1	化学防護服（非陽圧式）		10	
地震警報機	1	水難救助用器具		潜水器具	4
重量物排除用器具	油圧ジャッキ		8	救命胴衣	42
	マット型空気ジャッキ(一式)		4	水中投光器	5
	油圧スプレッダー		2	救命浮環	14
	大型油圧スプレッダー		5	救命ボート	4
	可搬ウインチ	6	水中探索装置	1	
	マンホール救助器具	1	予防測定検査器具	火災報知器検査器	1
切断・破壊用器具	油圧切断機	2		絶縁抵抗計	1
	大型油圧切断機	3		騒音計	1
	エンジンカッター	10		超音波厚み計	1
	ガス溶断器	2	デジタル顕微鏡	1	
	チェーンソー	7	その他	投光器	19
	空気鋸	0		発電機	23
	空気切断機	0		簡易画像探索機	1
	削岩機	2		心肺蘇生訓練人形	35
	ハンマドリル	5		排煙機	3
	電動式油圧器具	3		ジェットシューター	32
			小型動力ポンプ	2	
			エアーテント	3	
			空気充填機	1	

気象概況

令和4年中

月別	日数	天候内訳 (午前9時現在)				平均数値 (正午現在)				月別総雨量 mm
		晴	曇	雨	雪	風速 m/s	気温 ℃	湿度 %	気圧 hpa	
1月	31日	16	11	2	2	2.0	4.0	75.5	1017.3	23.5
2月	28日	22	6			2.5	4.2	67.2	1018.0	16.0
3月	31日	20	7	4		2.5	10.2	70.7	1014.4	85.0
4月	30日	20	6	4		2.8	16.1	66.1	1014.0	114.5
5月	31日	19	9	3		2.3	19.4	63.4	1010.4	88.5
6月	30日	20	4	6		2.6	24.1	71.8	1007.5	135.0
7月	31日	17	8	6		2.2	28.0	76.0	1005.1	204.5
8月	31日	21	7	3		2.3	28.9	74.9	1006.2	163.0
9月	30日	19	8	3		2.6	25.6	75.6	1009.7	187.5
10月	31日	25	3	3		2.4	17.9	72.9	1016.9	88.5
11月	30日	21	4	5		1.7	13.8	78.6	1017.0	89.5
12月	31日	26	1	4		2.3	6.3	70.2	1016.9	17.0
集計	365日	246	74	43	2	(平均)				平均雨量/総雨量
						2.4	16.5	71.9	1012.8	101/1212.5

気象情報の受信状況

令和4年中

月別	日数	警報内訳				注意報内訳											
		大雨	洪水	暴風	大雪	風雪	強風	大雨	大雪	洪水	乾燥	濃霧	霜	なだれ	低温	雷	
1月	31日						1		3								6
2月	28日										6						7
3月	31日										3		9				3
4月	30日						1	1		1	4		10				6
5月	31日										6		3				6
6月	30日							1			2						15
7月	31日	1	1					6		2	1						14
8月	31日	1	1					6		2	1						14
9月	30日			1			3	3									9
10月	31日										2						5
11月	30日																7
12月	31日										2						5
合計	365日	2	2	1			5	17	3	5	27		22				97

消防通報受信件数

令和4年中

種別	覚知別	専用電話				加入電話			こころくんシステム	NET119	聴覚障害FAX	駆け付け	その他	緊急通報装置			合計
		固定電話	携帯・PHS	携帯転送	IP電話	固定電話	携帯電話等	向日						長岡	大山崎		
緊急通報	火災	10	31	4	9	8						1				63	
	救助	14	91	11	9	16	3				1	4	1			149	
	警戒	20	43	2	10	21	9					4				109	
	調査	18	24	1	12	17	11				1	10				94	
	特命	5	13	2	9	25	1				1	82	8		5	138	
	その他害	3	4			2						1				10	
	救急	1,212	3,588	238	2,141	219	49		1			19	27	40	25	8	7,494
非緊急通報	訓練	126	23	2	184	1	2									338	
	誤報	60	238	3	44		1					1				347	
	問合せ	45	465	1	138	34	61									744	
	いたずら	17	20													37	
	その他	108	325	20	104	20	2					3			1	582	
	テスト	202	1		2					3						208	
合計		1,840	4,866	284	2,662	363	139		4		22	133	49	26	13	10,313	

テスト除く計	1,638	4,865	284	2,660	363	139		1			22	133	49	26	13	10,105
--------	-------	-------	-----	-------	-----	-----	--	---	--	--	----	-----	----	----	----	--------

*こころくんシステム：乙訓消防組合では、管内在住の聴覚・言語に障がいがある方からの緊急を知らせる手段を提供するため、当消防組合独自のWEB機能を利用した通報システムで、消防組合マスコット「こころくん」の名を冠した「こころくんシステム」として、利用者登録制で運用しています。

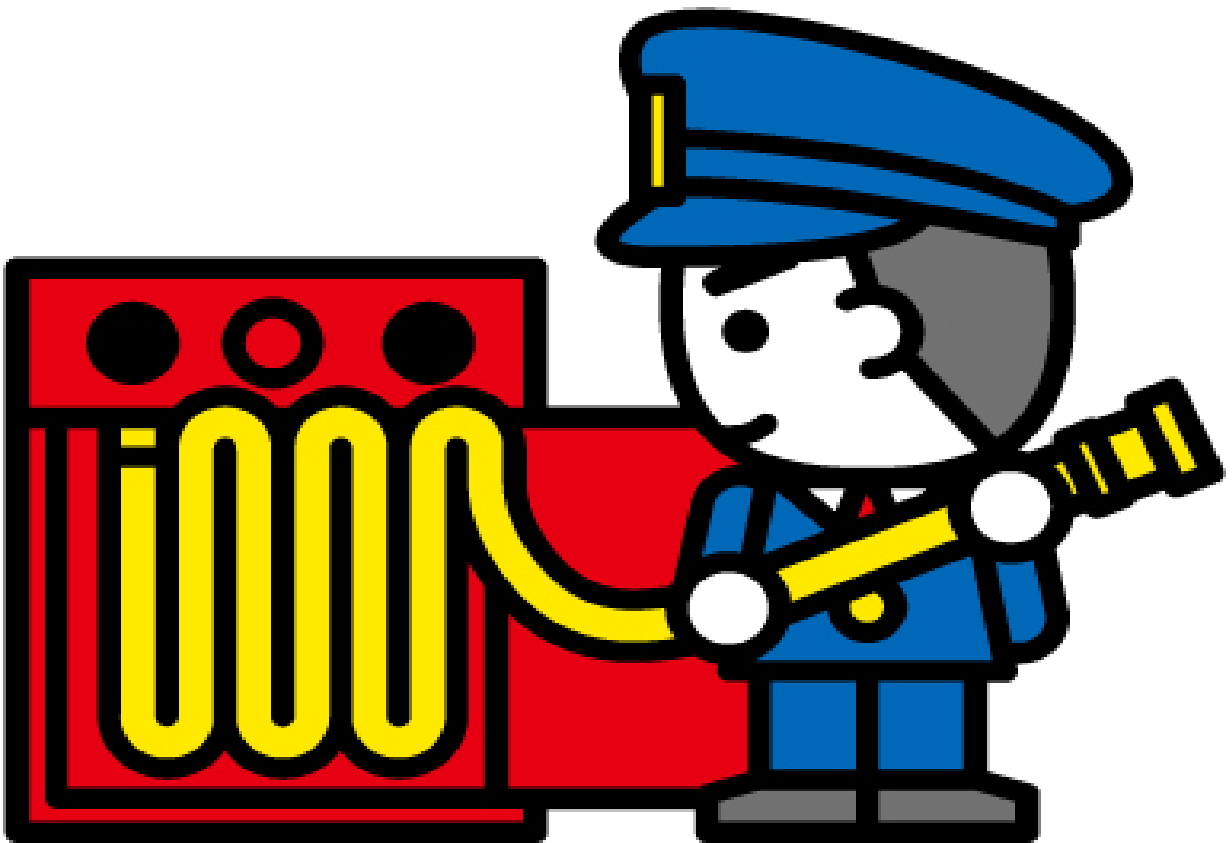
*NET119緊急通報システム：会話に不自由な聴覚・言語機能障がい者が、全国どこからでもスマートフォンなどの画面上のボタン操作や文字入力での119番通報を行える利用者登録制の通報システムです。
※令和4年6月1日現在導入済み消防本部数609本部（723本部中）

医療情報提供件数

令和4年中

種別 月別	専用電話			加入電話	その他	緊急 通報装置	合計
	固定電話	携帯電話	IP電話				
1月	4	21	4	11			40
2月	8	29	13	3			53
3月	3	27	8	3			41
4月		31	7	10			48
5月	1	39	19	8			67
6月	2	39	10	7			58
7月	10	63	27	23			123
8月	3	59	14	10			86
9月	4	39	11	4			58
10月	3	40	9	4			56
11月	4	38	8	6			56
12月	3	41	8	6			58
合計	45	466	138	95			744

火災予防



防火対象物及び立入検査の状況

令和4年度

防火対象物区分		区分 市町別	対 象 物 数				立 入 検 査 数			
			向日市	長岡京市	大山崎町	合 計	向日市	長岡京市	大山崎町	合 計
1	イ	劇場・観覧場等	6	1	1	8				
	ロ	公会堂・集会場	16	32	6	54	1	3		4
2	イ	キャバレー・カフェ等								
	ロ	遊技場・ダンスホール等	5	4		9				
	ハ	風俗営業等								
3	イ	待合・料理店等								
	ロ	飲食店	23	29	2	54		1		1
4		百貨店・マーケット等	52	56	11	119	2	2		4
5	イ	旅館・ホテル等		3		3		3		3
	ロ	寄宿舎・共同住宅等	514	830	160	1,504	6	2		8
6	イ	病院・診療所等	12	28	3	43				
	ロ	老人短期入所施設等	9	27	5	41	1	6		7
	ハ	老人デイサービスセンター等	21	38	10	69	4	8	1	13
7	イ	幼稚園・養護学校等	5	17	1	23		12	1	13
	ロ	小学校・中学校等	40	65	5	110		4	4	8
8		図書館・美術館等	3	3	3	9				
9	イ	蒸気浴場・熱気浴場等								
	ロ	上記以外の公衆浴場	2	1		3				
10		車両の停車場等	5	6	2	13				
11		神社・寺院・教会等	13	23	9	45	2	9	4	15
12	イ	工場又は作業場	120	214	50	384		9	8	17
	ロ	映画又はテレビスタジオ								
13	イ	自動車車庫・駐車場	27	40	5	72	1			1
	ロ	飛行機等格納庫								
14		倉庫	59	112	30	201		2		2
15		その他の事業所	132	224	68	424	7	8	4	19
16	イ	特定複合用途対象物	102	158	18	278	8	16	2	26
	ロ	その他の複合用途対象物	48	72	9	129		2		2
16の2		地下街								
17		重要文化財等	4	32	8	44	3	32	4	39
合 計			1,219	2,016	406	3,641	35	119	28	182

※ 重要文化財等以外は、延べ面積150㎡以上の棟数
 ※ 対象物数は、令和5年3月31日現在

防火管理実施状況

令和4年度

区分 市町別		法第8条該当対象物数				防火管理者選任届出済 対象物数				消防計画作成届出済 対象物数				
		向日市	長岡京市	大山崎町	合計	向日市	長岡京市	大山崎町	合計	向日市	長岡京市	大山崎町	合計	
1	イ	劇場・観覧場等	2	1	1	4	2	1	1	4	2	1	1	4
	ロ	公会堂・集会場	13	8	1	22	13	8	1	22	13	8	1	22
2	イ	キャバレー・カフェ等												
	ロ	遊技場・ダンスホール等	4	3		7	4	3		7	4	3		7
	ハ	風俗営業等												
3	イ	待合・料理店等												
	ロ	飲食店	18	21	2	41	18	21	2	41	18	19	2	39
4		百貨店・マーケット等	28	28	2	58	28	28	2	58	28	27	2	57
5	イ	旅館・ホテル等		1		1		1		1		1		1
	ロ	寄宿舍・共同住宅等	45	99	15	159	42	68	14	124	39	62	14	115
6	イ	病院・診療所等	2	7		9	2	7		9	2	7		9
	ロ	老人短期入所施設等	6	22	4	32	6	22	4	32	6	22	4	32
	ハ	老人デイサービスセンター等	11	24	6	41	11	24	6	41	11	24	6	41
7	イ	幼稚園・養護学校等	3	6	1	10	3	6	1	10	3	6	1	10
	ロ	小学校・中学校等	11	19	2	32	11	19	2	32	11	19	2	32
8		図書館・美術館等	2	2	1	5	2	2	1	5	2	2	1	5
9	イ	蒸気浴場・熱気浴場等												
	ロ	上記以外の公衆浴場		1		1		1		1		1		1
10		車両の停車場等												
11		神社・寺院・教会等		5		5		5		5		5		5
12	イ	工場又は作業場	9	19	8	36	9	18	8	35	9	18	8	35
	ロ	映画又はテレビスタジオ												
13	イ	自動車車庫・駐車場												
	ロ	飛行機等格納庫												
14		倉庫	1	2	1	4	1	2	1	4	1	2	1	4
15		その他の事業所	17	25	6	48	17	27	6	50	17	24	6	47
16	イ	特定複合用途対象物	61	85	10	156	60	82	10	152	56	72	9	137
	ロ	その他の複合用途対象物	12	15	3	30	12	13	3	28	10	11	3	24
16の2		地下街												
17		重要文化財等	1	1	1	3	1	1	1	3	1	1	1	3
合計			247	395	64	706	243	360	63	666	234	336	62	632

防火対象物別建築同意及び通知状況

令和4年度

防火対象物区分		向日市	長岡京市	大山崎町	合計	
1	イ	劇場・観覧場等				
	ロ	公会堂・集会場				
2	イ	キャバレー・カフェ等				
	ロ	遊技場・ダンスホール等				
	ハ	風俗営業等				
	ニ	カラオケボックス等				
3	イ	待合・料理店等				
	ロ	飲食店	1	1	2	
4		百貨店・マーケット等	2	2	1	5
5	イ	旅館・ホテル等				
	ロ	寄宿舎・共同住宅等	11	14	1	26
6	イ	病院・診療所等		4		4
	ロ	養護老人ホーム等				
	ハ	保育所・老人福祉センター等		3		3
	ニ	幼稚園・養護学校等		1		1
7		小学校・中学校等		2	2	4
8		図書館・美術館等				
9	イ	蒸気浴場・熱気浴場等				
	ロ	上記以外の公衆浴場				
10		車両の停車場等			2	2
11		神社・寺院・教会等		1		1
12	イ	工場又は作業場		2	6	8
	ロ	映画又はテレビスタジオ				
13	イ	自動車車庫・駐車場	1	2		3
	ロ	飛行機等格納庫				
14		倉庫	3	4		7
15		その他の事業所	3	9	2	14
16	イ	特定複合用途対象物	2	6	1	9
	ロ	その他の複合用途対象物		2		2
16の2		地下街				
17		重要文化財等				
		専用住宅建築同意	26	255	1	282
		その他消防通知等	186	101	108	395
		合計	235	409	124	768

危険物施設及び立入検査状況

令和4年度

区分 市町別 危険物施設別		施設数				立入検査数			
		向日市	長岡京市	大山崎町	合計	向日市	長岡京市	大山崎町	合計
製造所		1	1	1	3	2		1	3
貯蔵所	屋内	23	28	11	62	5	3	2	10
	屋外タンク	2			2				
	屋内タンク								
	地下タンク	17	34	15	66	2	6	5	13
	移動タンク	1	1		2	1	1		2
	屋外	1	1	2	4			1	1
取扱所	給油	9	17	4	30	10	12	9	31
	第二種販売								
	一般	6	17	21	44	2	6	11	19
合計		60	99	54	213	22	28	29	79

※ 施設数は、令和5年3月31日現在

危険物施設類別及び倍数別状況

令和4年度

危険物施設別 類別・倍数別		製 造 所	貯 蔵 所						取 扱 所				合 計	
			屋 内	屋 外 タンク	屋 内 タンク	地 下 タンク	移 動 タンク	屋 外	小 計	給 油	第 二 種 販 売	一 般		小 計
類 別	第 1 類													
	第 2 類													
	第 3 類													
	第 4 類	2	60	2		66	2	4	134	30		43	73	209
	第 5 類		1						1					1
	第 6 類													
	混 在	1	1						1			1	1	3
	合 計	3	62	2		66	2	4	136	30		44	74	213
倍 数 別	5 倍 以 下		25	2		25	2	4	58	2		16	18	76
	5 倍 を 超 え 1 0 倍 以 下	1	19			6			25	3		13	16	42
	1 0 倍 を 超 え 5 0 倍 以 下		9			17			26	8		12	20	46
	5 0 倍 を 超 え 1 0 0 倍 以 下	2	3			3			6	1		3	4	12
	1 0 0 倍 を 超 え 1 5 0 倍 以 下		6			7			13					13
	1 5 0 倍 を 超 え 2 0 0 倍 以 下					2			2	1			1	3
	2 0 0 倍 を 超 え 1 0 0 0 倍 以 下					6			6	15			15	21
	合 計	3	62	2		66	2	4	136	30		44	74	213

危険物規制事務処理状況

令和4年度

危険物施設別 許可等	製造所	貯 蔵 所						取 扱 所				合 計	
		屋内	屋外タンク	屋内タンク	地下タンク	移動タンク	屋外	小計	給油	第二種販売	一般		小計
設置許可					1			1					1
設置完成検査		2			2			4			2	2	6
変更許可	2				2			2	7		21	28	32
変更完成検査	3				2			2	7		21	28	33
仮使用承認	2				1			1	7		23	30	33
完成検査前検査													
完成検査済証再交付													
予防規程認可	1								8		2	10	11
合 計	8	2			8			10	29		69	98	116
仮貯蔵・仮取扱承認												3	

中高層建築物棟数

令和5年3月31日現在

階 数 市町別	4階	5階	6階	7階	8階以上	合 計
向日市	81	50	14	17	17	179
長岡京市	177	124	22	17	16	356
大山崎町	63	14		1		78
合 計	321	188	36	35	33	613

防火対象物・自治会等に対する訓練指導等の状況

令和4年度

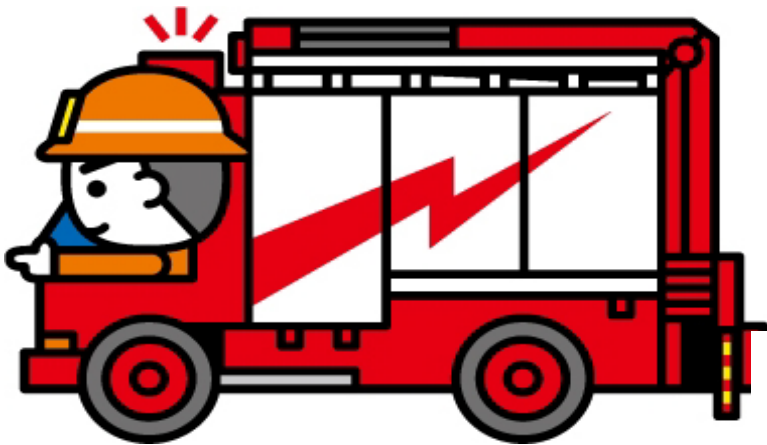
管轄別 区分		向日署		長岡京署		大山崎署		合計	
		件数	参加人員	件数	参加人員	件数	参加人員	件数	参加人員
防火 対象 物	講話 (座談会)	11	1,091	1	32			12	1,123
	映画	3	646			1	218	4	864
	消防訓練	60	5,199	55	6,108	9	747	124	12,054
	その他	16	1,589	2	40	2	458	20	2,087
	合計	90	8,525	58	6,180	12	1,423	160	16,128
自治 会 等	講話 (座談会)	55	73					55	73
	映画								
	消防訓練	12	271	9	313	7	180	28	764
	その他	2	89			4	101	6	190
	合計	69	433	9	313	11	281	89	1,027

火災と紛らわしい煙等の届出件数

令和4年度

種別	向日署	長岡京署	大山崎署	合計
火災と紛らわしい煙等の届出	318	883	192	1,393
煙火の打ち上げ・仕掛けの届出				
水道の断水・減水の届出	2	9	2	13
露店の開設の届出	10	35	32	77
道路工事等の届出	127	245	43	415
合計	457	1,172	269	1,898

火災・救急・救助



過去3年の火災発生状況

年別	種別 市町別	種別				合計
		建物火災	林野火災	車両火災	その他の火災	
2年	向日市	6		1	4	11
	長岡京市	10		1	2	13
	大山崎町	2				2
	合計	18		2	6	26
3年	向日市	7		1	4	12
	長岡京市	8	1	3	1	13
	大山崎町	2		1	1	4
	合計	17	1	5	6	29
4年	向日市	9	1		3	13
	長岡京市	8	2		1	11
	大山崎町	2		2	1	5
	合計	19	3	2	5	29

火災状況

令和4年中

区分		市町別			
		向日市	長岡京市	大山崎町	合計
火災件数	建物	9	8	2	19
	林野	1	2		3
	車両			2	2
	船舶				
	その他	3	1	1	5
	合計	13	11	5	29
建物焼損床面積 (m ²)		251	137		388
建物焼損表面積 (m ²)		2			2
林野焼損面積 (a)		1	6		7
損害額	建物	39,800	6,407		46,207
	林野				
	車両			1,770	1,770
	その他	26			26
	合計(千円)	39,826	6,407	1,770	48,003
死者		2	1		3
負傷者		5	2		7
焼損棟数	全焼	2	1		3
	半焼	1			1
	部分焼	4	3		7
	ぼや	7	7	2	16
	合計	14	11	2	27
り災世帯	全損	8	1		9
	半損				
	小損	10	9	2	21
	合計	18	10	2	30
り災人員		39	23	5	67

火災原因別・覚知別状況

令和4年中

原因別 覚知別		原因別											覚知別							
		た ば こ	こ ろ	火 入 れ	た 火 き	火 あ そ び	こ た つ	電 機 器	配 線 機 具	放 火 ・ 放 火 の 疑 い	そ の 他	不 明	合 計	専 用 電 話 (I P 電 話 か ら)	専 用 電 話 (固 定 電 話 か ら)	専 用 電 話 (携 帯 電 話 か ら)	加 入 電 話 (固 定 電 話 か ら)	加 入 電 話 (携 帯 電 話 か ら)	事 後 の 聞 知	そ の 他
火災種別	建物火災		5				1	3		7	3	19	2	1	8			8		19
	林野火災	1			2							3		1	1		1			3
	車両火災									2		2			1	1				2
	その他の火災									2	2	1	5	1		2		1	1	5
	合計	1	5		2		1	3	2	11	4	29	3	2	12	1	1	9	1	29
市町別	向日市	1	3					1	2	3	3	13		1	7			4	1	13
	長岡京市		1		2		1	1		5	1	11	2	1	4		1	3		11
	大山崎町		1					1		3		5	1		1	1		2		5
	合計	1	5		2		1	3	2	11	4	29	3	2	12	1	1	9	1	29
月別	1月		2					1		2		5	1		2			2		5
	2月		1		1							2			1		1			2
	3月							1			1	2			1			1		2
	4月									2		2	1		1					2
	5月									1	1	2			1	1				2
	6月				1		1	1		1		4		1				3		4
	7月									3		3	1	1	1					3
	8月	1								1	2	4			3				1	4
	9月									1		1						1		1
	10月									1		1						1		1
	11月		2							1		3			2			1		3
	12月																			
	合計	1	5		2		1	3	2	11	4	29	3	2	12	1	1	9	1	29

過去3年の救急発生状況

年別 署別 区分		2年				3年				4年				
		向日署	長岡京署	大山崎署	合計	向日署	長岡京署	大山崎署	合計	向日署	長岡京署	大山崎署	合計	
出場件数		2,136	2,887	1,005	6,028	2,137	3,051	1,097	6,285	2,509	3,697	1,382	7,588	
救 急 種 別	火災	3	4	2	9	5	7	2	14	6	5	2	13	
	自然災害													
	水難	1			1									
	交通事故	164	245	90	499	168	278	83	529	163	265	87	515	
	労働災害	10	24	10	44	10	22	11	43	10	26	24	60	
	運動競技	29	17	12	58	34	25	16	75	21	35	16	72	
	一般負傷	427	498	173	1,098	384	530	174	1,088	406	594	216	1,216	
	加害	5	12		17	7	8	2	17	12	13	1	26	
	自損行為	14	18	9	41	17	28	5	50	21	35	10	66	
	急病	1,350	1,856	640	3,846	1,356	1,896	731	3,983	1,716	2,447	910	5,073	
	その他	転院搬送	110	162	45	317	127	202	56	385	123	222	82	427
		医師搬送												
		資材搬送												
その他		23	51	24	98	29	55	17	101	31	55	34	120	
搬送件数		1,951	2,631	940	5,522	1,974	2,716	1,024	5,714	2,253	3,203	1,245	6,701	
搬送人員		1,963	2,641	943	5,547	1,992	2,739	1,030	5,761	2,261	3,218	1,253	6,732	
不搬送		185	256	65	506	163	335	73	571	256	494	137	887	
1日平均出場件数		5.9	7.9	2.8	16.5	5.9	8.4	3.0	17.2	6.9	10.1	3.8	20.8	
1日平均搬送件数		5.3	7.2	2.6	15.1	5.4	7.4	2.8	15.7	6.2	8.8	3.4	18.4	

月別救急状況

令和4年中

種別 月別		火災	自然災害	水難	交通事故	労働災害	運動競技	一般負傷	加害	自損行為	急病	その他	計
		1	出場件数	2			34	1	4	117	1	10	437
	不搬送件数	1			4			9		4	48	10	76
	搬送人員	1			38	1	4	108	1	6	389	40	588
2	出場件数	1			34	3	3	80	1	6	421	63	612
	不搬送件数	1			5			7		1	61	9	84
	搬送人員				29	3	3	73	1	5	361	55	530
3	出場件数	1			41	4	9	104	1	3	367	43	573
	不搬送件数				5			12			37	8	62
	搬送人員	1			36	4	9	92	1	3	330	35	511
4	出場件数	1			37	6	8	94	3	1	330	40	520
	不搬送件数				5			8	2		22	7	44
	搬送人員	1			32	6	9	86	1	1	309	33	478
5	出場件数	3			40	1	11	98	1	4	399	63	620
	不搬送件数	1			6			11	1	3	28	17	67
	搬送人員	2			34	1	11	87		1	372	46	554
6	出場件数	4			50	10	4	99	3	7	362	37	576
	不搬送件数				5			12		3	24	8	52
	搬送人員	4			46	10	4	88	3	4	338	29	526
7	出場件数	1			47	17	8	94	1	3	528	49	748
	不搬送件数	1			6	1		20		1	66	12	107
	搬送人員				43	16	8	74	1	2	463	37	644
8	出場件数				39	8	5	96	5	3	657	48	861
	不搬送件数				5		1	14	2	2	107	12	143
	搬送人員				34	8	4	82	3	1	553	36	721
9	出場件数				42	5	8	84	1	7	388	33	568
	不搬送件数				5			11			40	12	68
	搬送人員				38	6	8	73	1	7	349	21	503
10	出場件数				41	1	4	130	3	6	363	32	580
	不搬送件数				7			13	2	4	24	10	60
	搬送人員				36	1	4	118	1	2	339	22	523
11	出場件数				47	1	3	96	2	7	352	44	552
	不搬送件数				5			9		3	26	9	52
	搬送人員				44	1	3	87	2	4	326	35	502
12	出場件数				63	3	5	124	4	9	469	45	722
	不搬送件数				9			5	1	4	46	7	72
	搬送人員				56	3	5	119	3	5	423	38	652
計	出場件数	13			515	60	72	1,216	26	66	5,073	547	7,588
	不搬送件数	4			67	1	1	131	8	25	529	121	887
	搬送人員	9			466	60	72	1,087	18	41	4,552	427	6,732

事故種別医療機関別搬送人員

令和4年中

事故種別 告示・開設別		急病		交通事故		一般負傷		その他		計		
		うち管外		うち管外		うち管外		うち管外		うち管外		
救急告示医療機関	国立	53	53	6	6	5	5	32	32	96	96	
	公立	212	212	3	3	21	21	28	28	264	264	
	公的	2,090	120	155	20	400	20	224	62	2,869	222	
	私的	病院	2,167	1,605	301	105	656	377	333	273	3,457	2,360
		診療所										
小計	4,522	1,990	465	134	1,082	423	617	395	6,686	2,942		
その他の医療機関	国立											
	公立	2	2							2	2	
	公的	1	1							1	1	
	私的	病院	21	10	1	1	4	4	4	3	30	18
		診療所	4	1			1				5	1
小計	28	14	1	1	5	4	4	3	38	22		
計	国立	53	53	6	6	5	5	32	32	96	96	
	公立	214	214	3	3	21	21	28	28	266	266	
	公的	2,091	121	155	20	400	20	224	62	2,870	223	
	私的	病院	2,188	1,615	302	106	660	381	337	276	3,487	2,378
		診療所	4	1			1				5	1
小計	4,550	2,004	466	135	1,087	427	621	398	6,724	2,964		
その他の場所	接骨院等											
	その他	2	2					6	6	8	8	
	小計	2	2					6	6	8	8	
合計		4,552	2,006	466	135	1,087	427	627	404	6,732	2,972	

事故種別年齢区分別搬送人員

令和4年中

種別 区分	火災	自然災害	水難	交通事故	労働災害	運動競技	一般負傷	加害	自損行為	急病	その他	合計
新生児										1	2	3
乳幼児				11			77	1		300	6	395
少年	1			43	1	38	34		2	137	4	260
成人	3			266	51	30	143	14	28	1,167	135	1,837
老人	5			146	8	4	833	3	11	2,947	280	4,237
合計	9			466	60	72	1,087	18	41	4,552	427	6,732

過去3年の救助発生状況

年別	種別 市町別	火	交	水	自	機	建	ガ	そ	合
		災	通	難	然	械	物	ス	の	計
		火	交	水	自	機	建	ガ	そ	合
		災	通	難	然	械	物	ス	の	計
2年	向日市	1	2	1			14		4	22
	長岡京市		5				12		5	22
	大山崎町						2		2	4
	その他の市町		2	1						3
	合計	1	9	2			28		11	51
3年	向日市	3	4			2	10		3	22
	長岡京市	3	5				15		6	29
	大山崎町	1	5				4		2	12
	その他の市町		1	2			1			4
	合計	7	15	2		2	30		11	67
4年	向日市	2	6				15		3	26
	長岡京市	3	10				13		7	33
	大山崎町		2				1		4	7
	その他の市町		2	1						3
	合計	5	20	1			29		14	69

救助活動状況

令和4年中

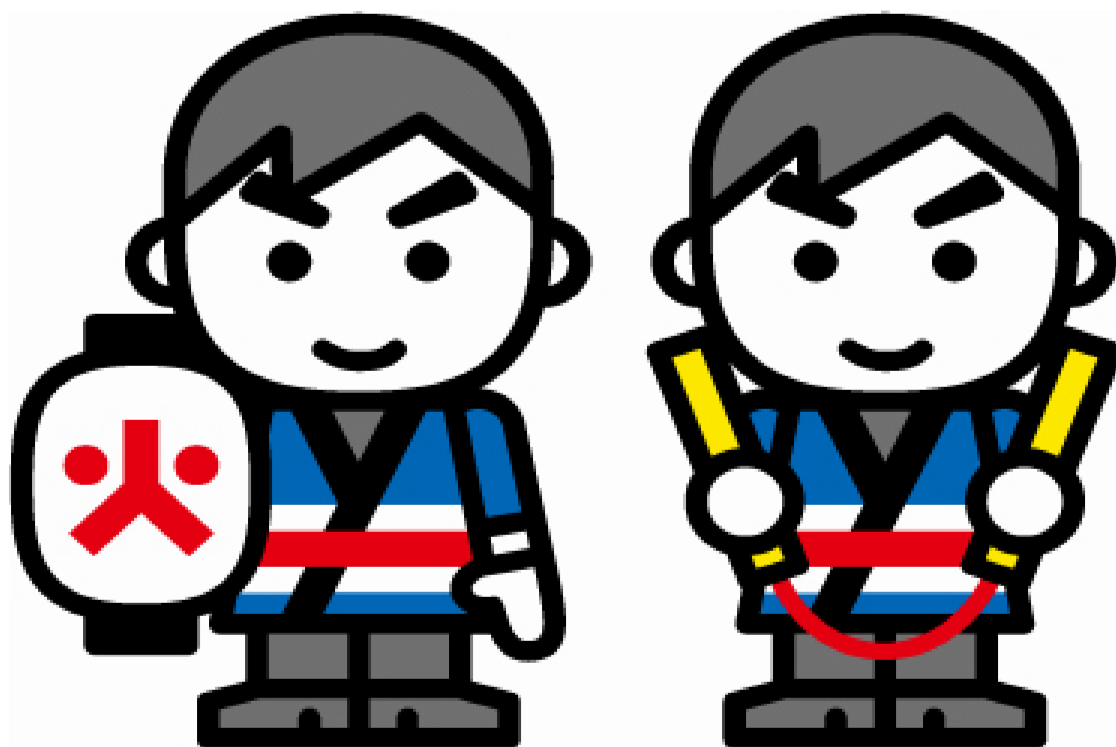
区分		事故種別									
		火災	交通	水難	自然	機械	建物	ガス及び酸欠事故	その他	合計	
出場件数		5	20	1			29		14	69	
活動件数		5	9	1			29		12	56	
救助人数		5	9				29		16	59	
出場人員		282	353	95			203		187	1120	
活動人員		70	51	85			127		87	420	
活動件数の内訳											
発生場所	屋内	住居	5					28		2	35
		その他の屋内									
	屋外	高速自動車国道		3							3
		その他の道路		11							11
	水面	内水面		1	1						2
		外水面									
	山岳									9	9
	その他の屋外		5							3	8
	その他							1			1

高速道路災害出場状況

令和4年中

災害区分	出場件数・場所								出場隊数・人員										
	市町別								計	消防隊		救助隊		救急隊		指揮隊		合計	
	茨木市	高槻市	島本町	大山崎町	長岡京市	向日市	京都市	久御山町		隊数	人員	隊数	人員	隊数	人員	隊数	人員	隊数	人員
火災				2		1			3	5	19			1	3	3	9	9	31
救助		1			2				3	3	12	3	12	4	12	3	8	13	44
救急		1		5			3		9	8	33	1	4	12	37			21	74
その他			1		1				2	2	8	1	4			1	3	4	15
合計		2	1	7	3	1	3		17	18	72	5	20	17	52	7	20	47	164

消 防 団



消防団員数

令和5年4月1日現在

区分 市町別	団数	分団数	団長	副団長	分団長	副分団長	部長	班長	団員	計
	向日市	1	6	1	2	6	6		18	109
長岡京市	1	5	1	2	5	5		20	117	150
大山崎町	1	3	1	2	3	6	5	18	47	82
計	3	14	3	6	14	17	5	56	273	374

消防団員報酬（年額）

令和5年4月1日現在

階級 市町別	団長	副団長	分団長	副分団長	部長	班長	団員
	向日市	82,500	69,000	50,500	45,500		37,000
長岡京市	142,500	99,000	70,500	45,500		37,000	36,500
大山崎町	195,000	155,000	98,000	72,000	62,000	52,000	47,000

消防団員諸手当

令和5年4月1日現在

種別 市町別	水・火災出動手当		警戒手当		訓練手当		その他	
	基礎	金額	基礎	金額	基礎	金額	基礎	金額
向日市	1日	8,000	4時間以内	4,000	4時間以内	4,000		
			4時間を 超える	8,000	4時間を 超える	8,000		
長岡京市	1回	8,000	1回	8,000	1回	4,000		
大山崎町	1回	2,500	1回	2,500	1回	2,500	1回	2,000

消防団保有機器

令和5年4月1日現在

分団名	種 別	車 名	年 式	排気量	ポンプメーカー・級別		
向日市消防団	第1分団	普通ポンプ車	日 野	H. 24	4,000	モ リ タ・A 1	
		小型動力ポンプ	台 車 (手引き)	H. 8	547	ト ー ハ ツ・B 3	
	第2分団	普通ポンプ車	日 野	H. 19	4,000	モ リ タ・A 2	
		小型動力ポンプ	台 車 (手引き)	H. 9	547	ト ー ハ ツ・B 3	
	第3分団	普通ポンプ車	日 野	H. 22	4,000	モ リ タ・A 2	
		小型動力ポンプ	台 車 (手引き)	H. 7	547	ト ー ハ ツ・B 3	
	第4分団	普通ポンプ車	日 野	H. 23	4,000	モ リ タ・A 2	
		小型動力ポンプ	台 車 (手引き)	H. 8	547	ト ー ハ ツ・B 3	
	第5分団	普通ポンプ車	日 野	H. 18	4,000	モ リ タ・A 2	
		小型動力ポンプ	台 車 (手引き)	H. 8	547	ト ー ハ ツ・B 3	
	第6分団	普通ポンプ車	日 野	H. 21	4,000	モ リ タ・A 2	
		小型動力ポンプ	台 車 (手引き)	H. 9	547	ト ー ハ ツ・B 3	
	長岡京市消防団	第1分団	普通ポンプ車	三 菱	H. 17	4,890	日 機・A 2
		第2分団	普通ポンプ車	日 野	H. 24	4,000	長野ポンプ・A 2
		第3分団	普通ポンプ車	日 野	H. 30	4,000	ナカムラ消防化学・A 2
			小型動力ポンプ積載車	ダイハツ	R. 2	650	ト ー ハ ツ・B 2
			可搬式動力ポンプ	ラビット	H. 11	635	富士ロビン・B 3
		第4分団	普通ポンプ車	日 野	R. 2	4,680	モ リ タ・A 2
第5分団	普通ポンプ車	日 野	H. 21	4,000	長野ポンプ・A 2		
大山崎町消防団	第1分団	普通ポンプ車	日 野	H. 24	4,000	モ リ タ・A 2	
		小型動力ポンプ積載車	ダイハツ	H. 16	650	ト ー ハ ツ・B 3	
	第2分団	普通ポンプ車	日 野	H. 16	4,000	モ リ タ・A 2	
		小型動力ポンプ積載車	ダイハツ	H. 17	650	ト ー ハ ツ・B 2	
	第3分団	普通ポンプ車	日 野	H. 17	4,000	モ リ タ・A 2	
		小型動力ポンプ積載車	ダイハツ	H. 18	650	ト ー ハ ツ・B 3	



こころくん

令和5年版

消 防 年 報

編集・発行

乙訓消防組合消防本部

京都府長岡京市神足芝本9番地

TEL (075)952-0119

FAX (075)953-1190

URL <https://www.otokuni119-kyoto.jp/>